

”Gran-Anna gillade starka färger”

Så lyder rubriken till en artikel av Lena Josefsson om Anna Andersdotter Gran (G-P den 18 oktober 2012). Skribenten har letat både i kyrkböckerna och konsulterat Falbygdens museum som underlag för denna artikel. Ur den har vi saxat följande:

”Anna Kajsa Grahn, f. Andersson är hennes namn. - - - Pappan var från Vårkumla medan mamman var född i Kinneved, där hennes far var soldat. I det lilla undantagstorpet bodde som mest sju personer. Och Anna blir kvar där i torpet hela sitt liv.”

Lena Josefsson frågar på Falbygdens museum, om det finns några bröstlappar i museets samlingar ”och BINGO det finns en bröstlapp och den är tillverkad av Gran-Anna, som hon kallas i folkmun. - - - Mönstren på bröstlapparna består ofta av blad och blommotiv. De hämtades kanske ur dåtidens mönsterböcker för broderi.”

”Gran-Annas motivvärld och framför allt garnval skiljer sig rejält från övriga bröstlappar som jag tittat på. Hon använder starka färger – grönt som de späda granskotten på våren, svart som sotet i torpets äril, rött och rosa i många olika nyanser som skogens blommor.”

”Med tunt ullgarn virkade hon in blåklockor, stiliserade rosor och girlander. Dessa blandades med geometriska mönster. En inramad bröstlapp från Vårkumla skola har årtalet 1922 invirkat. De flesta bröstlapparna virkade hon på 1800-talets slut. De starka anilinfärgerna kom på 1870-talet. Då blev lila populärt. År 1858 kom en metod som gjorde det möjligt att tillverka anilinblått, därefter anilinviolett och anilingrönt. Även svart framställdes syntetiskt.”

”Det sägs att hon delade hus med en get. Någon man ville hon inte ha. ’Det är de bästa som blir över’, lär hon ha sagt, om någon frågade varför hon aldrig gift sig.”

VÄRLDENS GÅNG

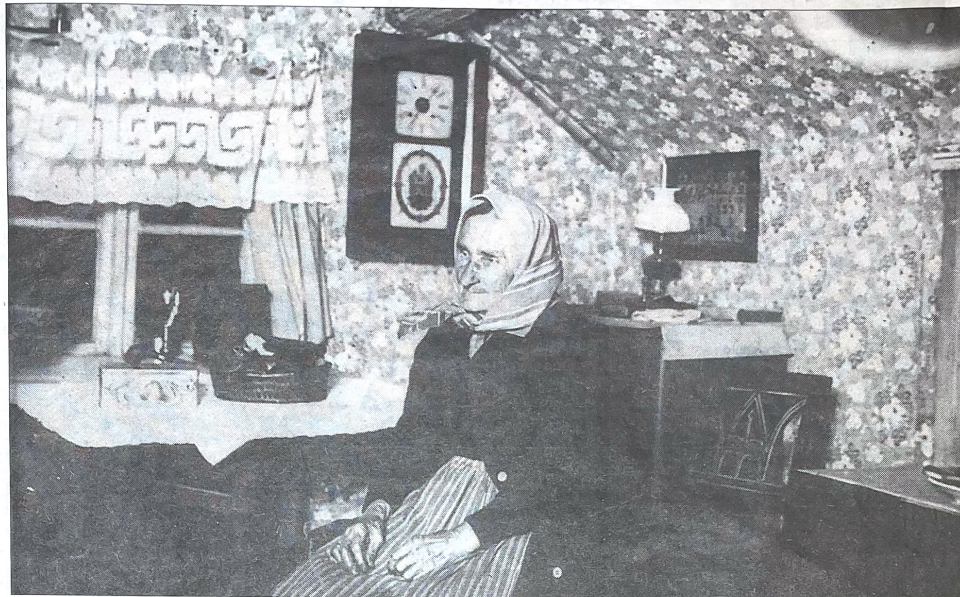


Bild: PRIVAT

ENKELT HEM. Anna Andersdotter Gran ägde ingen egen mark. Hon fick försörja sig på sitt textila hantverk.

Gran-Anna gillade starka färger

Vägen slingrar sig fram mellan plantskolan i Vartofta och Vårkumla by i utkanterna av Falbygden. Vi tvingas hela tiden gira mellan steniga backar och trädgårdar till små torpställen. Hagmarker med mer sten än bete kantar vägen som strax försvinner in i skogen. Och där i en glänta ligger Gran-Annas stuga – liten, grå och ensam på en äng.



Bilder: LENA JOSEFSSON

BORTGLÖMD. Djupt inne i skogen står Gran-Annas stuga kvar.

DET ÄR SOM OM DE omgivande granarna vill sluka torpet. Men det står kvar där, både trotsigt och trolskt.

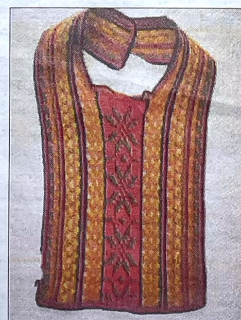
Nyfiiken – stannar jag en dag och går in igenom grinden till detta sagolandskap. Hit tar en liten skylt bredvid den låga dörren. Där står: Anna Andersdotter Gran f. 1844 d. 1936 textilkonstnär Torp nr 5 Vårkumla

Ännu mer nyfiiken – vem var denna kvinna? Textilkonstnär – då tänker jag, som själv arbetar med textil, på vävning, kanske bildväv. Eller broderade hon?

FULL AV FRÅGOR FAR JAG därifrån. Börjar sedan leta i kyrkböcker, ja, där finns hon. Torpet kallas där för Granslund eller Granlyckan och ligger under gården Grennarp. De som bor där är inhyses, det vill säga de är inte ens torpare och äger ingen mark.

Anna Kajsa Grahn, f. Andersdotter är hennes namn. Vidare i kyrkböckerna hittar jag hela hennes familj. Pappan var från Vårkumla medan mamman var född i Kinneved, där hennes far var soldat. I det lilla undantagstorpet bodde som mest sju personer. Anna var yngst. Och Anna blev kvar där i torpet hela sitt liv.

Jag går runt huset och tittar



FÄRGSTARKT. Grönt som späda granskott, rött som skogsblommar.



in, fönstren är så oerhört små. Jag forskar vidare och på Falbygdens museum vill jag kolla

om det finns något i samlingarna som är från Vårkumla. Jag har genom åren tittat på textil i många museers arkiv, bland annat har jag intresserat mig för ett plagg som kallas bröstlapp. Det var ett festplagg för män som bars under kavajen, för det mesta virkat och i starka färger.

Så jag frågar om det finns några sådana i museets samlingar – och BINGO det finns

en bröstlapp och den är tillverkad av Gran-Anna, som hon kallas i folkmun.

Gran-Annas motivvärld och framför allt garnval skiljer sig rätt rejält från övriga bröstlappar

Nu börjar dokumentationen – jag ritar av mönstret på rutpapper, gör färganalys och tittar på garnprover. Alla dessa bröstlappar är vanligtvis virkade med nedtag i bakre maskbågen – brukar kallas pålsbältes-virkning eller potät-virkning.

Min favorit hittills har varit en bröstlapp från Tidaholms museum.

Den går även under namnet

den vackra bröstlappen och bars av Per Andersson när han gifte sig 1862. Således en brudgums utstyrelse på 1800-talet.

Inspirerad av denna har jag gjort en väska.

Mönstren på bröstlapparna består ofta av blad och blommotiv. De hämtades kanske ur dåtidens mönsterböcker för broderi.

GRAN-ANNAS motivvärld och framför allt garnval skiljer sig rätt rejält från övriga bröstlappar som jag tittar på. Hon använder starka färger – grönt som de späda granskotten om våren, svart som sotet i torpets årl, rött och rosa i många olika nyanser som skogens blommor.

Med tunt ullgarn virkade hon in blåklockor, stiliserade rosor och girlander. Dessa blandas med geometriska mönster.

En inramad bröstlapp från Vårkumla skola har årtalet 1922 invirkat. De flesta bröstlapparna virkade hon på 1800-talets slut. De starka anilinfärgerna kom på 1870-talet. Då blev lila populärt. År 1858 kom en metod som gjorde det möjligt att tillverka anilinrött, 1861 upptäcktes anilinblått, därefter anilinviolett och anilingrönt. Även svart framställdes syntetiskt.

HELT NYLIGEN FICK JAG MÖJLIGHET att titta in i Gran-Annas stuga. Det är inte högt i tak här och alla moderna bekvämligheter saknas. Maten lagades över öppen eld och sov gjorde hon nog i en kökssoffa.

Det sägs att hon delade hus med en get. Någon man ville hon inte ha. "Det är de bästa som blir över", lär hon ha sagt, om någon frågade varför hon aldrig gift sig.

Att det gick att försörja sig på detta hantverk är fantastiskt. En härligt frisk folkkonst att imponeras av. Vi bugar.

LENA JOSEFSSON